



Wi.TV è l'ultimo colpo di magia di TELE System: un decoder DTT PVR controllato da una App per iOS, Android, Mac e Windows per riprodurre i canali televisivi in streaming su tablet, smartphone e PC grazie al Wi-Fi, registrarli su chiavette o hard disk USB per poi rivederli quando si desidera. Semplice da configurare e utilizzare, il piccolo ricevitore si collega alla rete domestica in Wi-Fi o tramite cavo Ethernet e può essere utilizzato anche lontano da casa, in viaggio o in vacanza, grazie al Kit Mobile opzionale

**Decoder DTT PVR Wi-Fi
TELE System Wi.TV**

Giacomo Bozzoni

Intrigante opportunità

Guardare la Tv su tablet e smartphone è diventata l'attività preferita per numerosissime persone, insieme ai video di YouTube e ai Social Network, anche spaparanzati sul divano a pochi metri dal maxi TV LCD o al plasma. Alla praticità d'uso e alla buona qualità delle immagini in streaming si contrappone però un forte consumo di banda capace di mettere in crisi una "misera" ADSL

da pochi megabit, ossia lo standard in Italia. Se poi si utilizza la connessione 3G mobile, anche la qualità video si riduce rapidamente così come il bundle mensile di megabyte disponibili. Molti lettori, ogni giorno, ci scrivono per sapere se esiste un modo alternativo per vedere la TV su smartphone e tablet evitando di collegarsi al web, tramite browser o App. La risposta, fortunatamente, è positiva grazie a

speciali decoder che integrano sia il tuner DVB-T sia il Media Streamer. Questi apparecchi consentono di ricevere i programmi radiotelevisivi con una semplice App e una connessione Wi-Fi diretta con il decoder, a costo zero e senza occupare banda preziosa.

La soluzione più avanzata, performante e versatile è probabilmente quella di TELE System basata sul nuovissimo ricevitore Wi.TV. Compatto

QUANTO COSTA

**Decoder Wi.TV:
Euro 100,00**

**Kit Mobile:
Euro 20,00**



- ⊕ Tuner DVB-T MPEG-2/4 (SD/HD)
- ⊕ Connettività Wi-Fi (Hotspot/WLAN) e Ethernet
- ⊕ Streaming di alta qualità
- ⊕ Compatibile iOS, Android (Smartphone, tablet), Mac OS e Windows (PC)
- ⊕ PVR Ready via USB con Timer
- ⊕ EPG giornaliera comparativa (App Android)
- ⊕ Mobile Kit opzionale
- ⊕ Design innovativo
- ▢ Ricerca manuale e filtro pay-tv assenti
- ▢ Alcuni device (tablet e smartphone) non supportano i canali HD

Il Wi.TV è il primo decoder della next-generation, quella che porta la TV su tablet e smartphone senza appoggiarsi a Internet, con una qualità di streaming paragonabile all'attuale broadcasting e le stesse funzionalità di contorno (EPG, audio multiplo, sottotitoli, ecc.). Inoltre, l'apparecchio è in grado di registrare i programmi via USB, in tempo reale o con timer, e trasmetterli anch'essi in streaming. Wi.TV supporta quasi tutti i tablet e gli smartphone Android e iOS (anche l'iPod Touch), i computer Windows e Mac OS, offre due diverse modalità di connessione Wi-Fi (ma anche la classica Ethernet) e, grazie al Kit Mobile, può funzionare praticamente ovunque. Gli unici nei riscontri ma facilmente eliminabili con un aggiornamento delle App, sono l'assenza della ricerca canali manuale, il filtro dei canali criptati e qualche difficoltà nella visualizzazione dei canali HD con le App. La difficoltà di visualizzare i canali HD non dipende dall'APP ma dall'hardware di alcuni dispositivi, principalmente smartphone e tablet.

TELE System Electronic Srl
www.telesystem-world.com

La parte inferiore del Wi.TV ospita il vano dove va inserita la batteria del Kit Mobile opzionale



La porta USB supporta chiavette e hard disk, alimentati esternamente, con file system FAT32. È ovviamente compatibile con tutte le USB key da 16 e 32 GB progettate e realizzate da TELE System per i decoder digitali PVR



e dalla forma elegante e originale, questo decoder si collega all'antenna centralizzata oppure portatile, sintonizza i canali televisivi DVB-T a definizione standard oppure HD e gestito totalmente da una App disponibile per iOS e Android oppure da uno specifico programma per PC Windows e Mac. Questi dispositivi, grazie a un collegamento Wi-Fi diretto con il Wi.TV o sfruttando la WLAN esistente, controllano il tuner, effettuano la scansione dei canali, ricevono i segnali audio/video in streaming e altri servizi come la EPG, visualizzandoli infine sul display. Wi.TV è dotato anche di una porta USB utile per memorizzare i programmi televisivi su chiavette e hard disk, in modo "live" oppure programmato tramite timer o EPG sempre attraverso gli applicativi software. Anche le registrazioni, come i programmi "live", vengono trasmessi in streaming. Nel progettare il decoder Wi.TV, TELE System ha pensato anche a chi viaggia spesso per lavoro, studio

o divertimento: grazie al Kit Mobile, composto da una batteria Li-Ion ricaricabile da inserire nell'apposito vano del decoder e da un'antenna a stilo, la visione dei canali televisivi e delle registrazioni può avvenire in qualsiasi momento e luogo.

Pronto in cinque minuti

L'installazione e la configurazione del ricevitore Wi.TV è molto semplice e veloce, quasi banale. Basta alimentarlo con il trasformatore di rete USB e il cavo microUSB in dotazione, con un adattatore accendisigari USB oppure con la batteria del Kit Mobile opzionale, collegare l'antenna centralizzata o quella portatile e accenderlo tenendo premuto per qualche secondo il pulsante frontale. Dopo qualche secondo, la luce bianca del pulsante frontale smetterà di lampeggiare, diventando fissa: è il segnale che Wi.TV è pronto all'uso. Le altre spie si illuminano di

verde quando è presente l'alimentazione, di blu se il decoder è in modalità "Hot Spot" e arancio se, invece, sono attive le modalità "WLAN" oppure "Ethernet". Approfondiremo la questione delle modalità di connessione più avanti.

A questo punto basterà scaricare la App per iOS e Android dall'apposito Market oppure il software per PC/Mac dal sito TELE System, installarla,

Sul retro del ricevitore Wi.TV troviamo l'ingresso antenna IEC e l'uscita passante per TV e altri decoder, la porta USB riservata alla registrazione dei programmi, il plug Ethernet RJ45 per la connessione in rete in alternativa al Wi-Fi. Proseguendo verso destra, notiamo il tasto WPS per il pairing "sicuro" del decoder a modem/router Wi-Fi compatibili, il tasto reset per la cancellazione di tutte le impostazioni e la lista canali, la presa microUSB utilizzata per alimentare il Wi.TV e ricaricare la batteria opzionale. L'alimentazione e la ricarica possono essere effettuate con il trasformatore AC USB in dotazione, un adattatore accendisigari 12/24 Vcc o con qualunque altra apparecchiatura capace di erogare su una presa USB di tipo A una tensione di 5 Vcc con una corrente di almeno 2 Ah



entrare nelle impostazioni di sistema del device, eseguire la ricerca delle reti Wi-Fi e selezionare quella del Wi.TV (es. WiTVC9D06700) oppure quella esistente se si utilizzano le modalità WLAN o Ethernet.

Canali "live", timer, EPG e molto altro

Gli applicativi iOS e Android sono molto simili sia nell'aspetto sia nelle funzionalità, si caratterizzano per l'utilizzo intuitivo e l'eccellente stabilità. Al primo avvio, la App "cerca" il Wi.TV e, dopo averlo trovato, suggerisce di procedere con la ricerca dei canali. A questo punto basta scegliere la canalizzazione DVB Italia e lasciare che il Wi.TV effettui la scansione automatica delle bande VHF e UHF, memorizzi i canali, li ordini in base alla tabella LCN e risolva automaticamente eventuali conflitti di numerazione. Questa procedura richiede solo pochi minuti di attesa, si effettua una sola volta indipendentemente dal numero di device mobili utilizzati e va ripetuta di tanto in tanto per memorizzare nuovi canali o aggiornare la numerazione. Sugeriamo agli sviluppatori delle App di inserire, nelle prossime versioni, un filtro per escludere i canali criptati e, magari, anche la ricerca manuale su una singola frequenza. Wi.TV può gestire solo un dispositivo mobile per volta.

Il layout delle finestre contenenti la lista canali, la guida EPG, le immagini televisive e la barra dei menu varia a seconda dell'orientamento portrait/landscape, della tipologia e del sistema operativo del dispositivo utilizzato. La lista canali è scorrevole e permette di scegliere il canale desiderato, visualizzare le immagini e le informazioni sulla programmazione mentre la guida EPG mostra il palinsesto giornaliero (comparato a griglia nella versione Android per tablet) e permette di programmare automaticamente il timer per la sua registrazione via USB. La barra dei menu, ad icone



Il pannello frontale del Wi.TV comprende il tasto On/Standby e numerose spie LED multifunzione. Il tasto è retroilluminato da un LED bianco che si accede fisso durante il normale funzionamento e lampeggia durante una registrazione o in presenza di una programmazione timer. Il LED blu a sinistra si attiva con la modalità di connessione Hot Spot, quello centrale verde/rosso si illumina durante l'avvio e quando il ricevitore Wi.TV è connesso a una sorgente di alimentazione, quello arancio a destra in caso di collegamento WLAN o Ethernet

per la versione iOS e in formato testo per Android, consente di "aprire" la pagina del timer per controllare e modificare le programmazioni già effettuate, accedere all'elenco delle registrazioni (nome, data, ora, dimensione e durata) e dei canali "live". Inoltre, permette di eseguire la scansione delle emittenti, cancellare i canali, i timer e le registrazioni, accedere ai settaggi relativi alle modalità di connessione WLAN (nome rete e password), Hot Spot (canale Wi-Fi e protezione) e alla pagina delle informazioni tecniche (versione App e firmware, nome rete, livello batteria e segnale, spazio libero/ totale unità USB, data e ora correnti).

Il banner che appare per alcuni secondi in sovrapposizione alle immagini televisive ospita i tasti per la registrazione immediata, la selezione del canale precedente e successivo (in alternativa allo swipe orizzontale o alla selezione diretta del canale dalla lista),



La procedura di configurazione automatica (WPS - Wi-Fi Protected Setup) permette di "accoppiare" in pochi secondi e con soli 2 pulsanti il Wi.TV ad un modem/router Wi-Fi oppure ad un Access Point compatibile quando si sceglie la modalità di connessione WLAN

dei sottotitoli, delle tracce audio e della modalità di visione full-screen; l'indicatore della presenza del dispositivo USB per la registrazione, il livello del segnale Tv e quello della batteria (se installata). Inoltre mostra il numero, il nome e l'icona del canale, l'orario di inizio/fine e il titolo del programma in onda e seguente.

Compatibile anche con Windows e Mac

Wi.TV può essere collegato anche a computer fissi e portatili con sistema operativo Windows e Mac OS, offrendo le stesse identiche funzioni e dotazioni delle App appena viste.

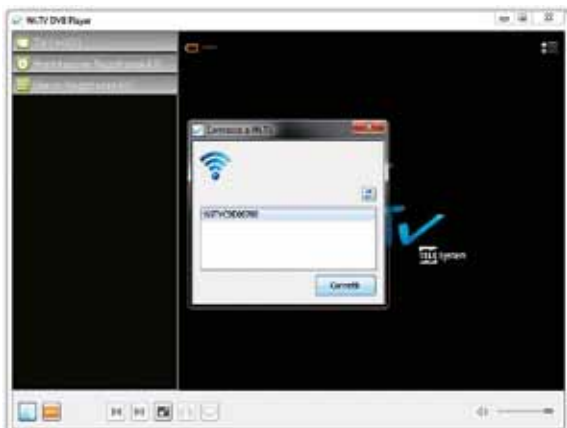




La modalità Hot Spot crea un link wireless diretto tra il Wi.TV e il device portatile, ovvero una rete Wi-Fi che il tablet o lo smartphone devono selezionare per poter gestire le funzionalità del Wi.TV

I software Wi.TV DVB Player per entrambi i sistemi operativi sono disponibili sul sito web di TELE System www.telesystem-world.com/web/it_it/electronic/catalogue/183/witv/953/trasforma-iphone-e-ipad-pc-windows-tablet-e-smartphone-android-in-tv-pvr.html. Una volta installati, se il computer è collegato in Wi-Fi basta seguire la stessa procedura vista per le App mentre se utilizza la Ethernet bisogna selezionare il nome del dispositivo per effettuare il collegamento e poi la scansione dei canali. La finestra principale del player ospita la lista dei canali, il banner con alcune informazioni sullo stato del Wi.TV, le immagini e la programmazione breve del canale selezionato, diversi tasti virtuali (EPG giornaliera singola, timer,

La App necessaria al funzionamento del Wi.TV è scaricabile gratuitamente dai marketplace di Apple (App Store) e Android (Google Play). Supporta tutti i tablet e gli smartphone iOS (dalla versione 4.3 in su) e Android (2.3 >). Il software per Windows sarà invece disponibile a breve



Dati tecnici dichiarati

Tuner:	DVB-T MPEG-2/4
Banda operativa:	VHF e UHF (47-900 MHz)
Interfaccia Ethernet:	10/100 Mbps
Interfaccia Wi-Fi:	802.11 b/g/n a 2,4 GHz
Modalità di connessione:	Hot Spot, WLAN, Ethernet
Prese e slot:	2x IEC (antenna In/Out), 1x RJ45 (Ethernet), 1x USB tipo A (PVR), 1x microUSB (alimentazione/ricarica batteria)
Dispositivi USB supportati:	Flash Drive e HDD con alimentazione esterna - file system FAT32
Funzioni e dotazioni:	Sintonizzazione canali DVB-T SD/HD, registrazione istantanea e programmata via USB, funzione Timer, EPG giornaliera/now & next con programmazione diretta del timer, controllo livello segnale Tv e batteria, accesso a sottotitoli e audio multiplo, tasti WPS e Reset
Spie LED:	Modalità connessione Hot Spot e WLAN/Ethernet, registrazione in corso, timer programmato, boot, alimentazione, errore generico
Alimentazione:	4,2 Vcc - 2000 mA - porta microUSB (tramite alimentatore esterno 100÷240 Vac - 50/60 Hz)
Batteria:	Opzionale (Kit Mobile)
Consumo:	3 Watt max
Dimensioni:	235x30x65 mm
Peso:	200 g
Compatibilità:	CPU>1GHz, Tablet, smartphone e computer con sistema operativo Apple iOS 4.3 >, Android 2.3 >, Windows, Mac OS



registrazione, zapping, sottotitoli, audio multiplo, full screen) e le impostazioni (scansione canali, modalità hotspot/WLAN, info segnale/software, ecc.).

Registrazione istantanea e temporizzata

Il principale punto di forza del Wi.TV è la registrazione dei programmi televisivi sintonizzati dal tuner DVB-T, in tempo reale o attraverso la programmazione del timer presente

nella App. Diversamente da altri decoder DTT/Wi-Fi, però, la registrazione non avviene direttamente nella memoria flash o nell'hard disk di tablet, smartphone e PC, ovvero dopo lo streaming, ma su una chiavetta o un hard disk USB collegati sul retro del Wi.TV. In questo modo si "preleva" il flusso MPEG-2 o MPEG-4 direttamente alla fonte (tuner) come accade in tutti i set-top-box PVR con ovvi vantaggi in termini di qualità e robustezza del segnale. Inoltre si crea un archivio centralizzato sempre disponibile (in streaming) e si evita di occupare la preziosa memoria Flash dei device mobili.

Quando si avvia una registrazione, il LED bianco del tasto On/Stand-by lampeggia e non è possibile guardare un altro canale anche dello stesso mux. È invece consentito chiudere la App senza perdere la registrazione in corso né quelle programmate.

Le registrazioni possono facilmente essere esportate, copiate su PC, convertite in altri formati e archiviate. Il Wi.TV supporta anche gli hard disk autoalimentati ma solo a patto che siano formattati in FAT32. Non è, invece, possibile, almeno per ora, condividere in rete altre tipologie di file multimediali come musica, foto e video presenti sul dispositivo USB.



La guida EPG comparativa presente sulla versione Android è veramente completa e ben fatta, simile a quella dei migliori Smart TV

Immagini e suoni di alta qualità

Le tecnologie di ultima generazione impiegate nel Wi.TV assicurano uno streaming audio e video di alta qualità, molto fluido a parte rari blocchi e “squadrettamenti”. L’Hot Spot integrato ha una portata di circa 20-30 metri in campo libero (10-20 metri in casa) e può essere amplificato con gli appositi Range Extender. Il tuner supporta anche le trasmissioni in alta definizione ma nessuno dei dispositivi mobili utilizzati per i test (iPhone 4S, iPad 2, Nexus 7 2012) è risultato compatibile, a causa di alcune specifiche hardware dei dispositivi stessi. Su computer portatili OS X e Windows, la visione dei canali HD è perfettamente fluida e di alta qualità così come la loro registrazione.

Le registrazioni in formato TS (Transport Stream) sono salvate nella cartella DVBRecord dell’unità USB e sono facilmente visibili con qualunque mediaplayer software e hardware

Hot Spot, WLAN e presa Ethernet

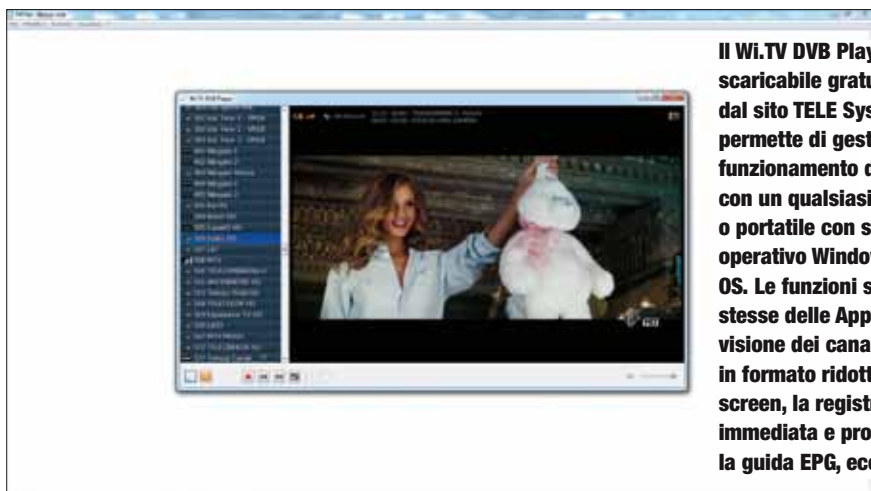
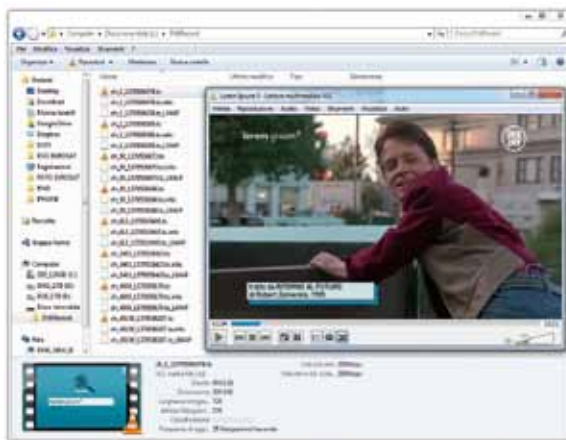
Il Wi.TV è dotato di interfacce Ethernet e Wi-Fi per collegare il device portatile, un modem/router oppure altri dispositivi di rete (Extender, Repeater, Switch, ecc.) secondo la necessità.

L’interfaccia Wi-Fi funziona secondo due diverse modalità: Hot Spot o WLAN.

La modalità Hot Spot crea un link wireless diretto tra il Wi.TV e il device portatile, ossia una rete Wi-Fi che il tablet o lo smartphone devono selezionare per poter gestire le funzionalità del Wi.TV. Il vantaggio di questa soluzione è permettere il funzionamento del Wi.TV in assenza di un modem/router Wi-Fi o di un Access Point come pure, grazie al link “autonomo”, non occupare banda su quello LAN/WLAN principale. Di contro, quando il tablet o lo smartphone sono connessi al Wi.TV, non sono in grado di ricevere aggiornamenti e notifiche da Internet, a meno di utilizzare la connessione mobile 3G/4G.

La modalità WLAN crea, invece, un collegamento con il modem/router Wi-Fi esistente, sfruttando la rete LAN/WLAN per diffondere lo streaming dei programmi televisivi. In questo modo si può accedere a Internet e guardare

i canali televisivi del Wi.TV senza cambiare rete, anche a centinaia di metri di distanza dal decoder grazie ad Extender Wi-Fi o Powerline. Lo svantaggio è di occupare banda sulla rete LAN/WLAN principale. Per utilizzare la modalità WLAN bisogna, inoltre, richiedere l’acces-



Il Wi.TV DVB Player è scaricabile gratuitamente dal sito TELE System e permette di gestire il funzionamento del decoder con un qualsiasi PC fisso o portatile con sistema operativo Windows o Mac OS. Le funzioni sono le stesse delle App, ovvero la visione dei canali televisivi in formato ridotto e full-screen, la registrazione immediata e programmata, la guida EPG, ecc

so alla rete Wi-Fi esistente inserendo l’SSID (identificativo di rete) e la password all’interno della App.

L’ultima modalità di connessione del Wi.TV alla rete domestica è il tradizionale cavo Ethernet.

Niente Wi-Fi, SSID e password, quindi, ma gli stessi vantaggi e svantaggi della soluzione WLAN appena vista.

Chi intende installare il Wi.TV vicino all’impianto audio/video composto da TV, decoder satellitare/terrestre, Home Cinema, console e già dotato di uno o più punti di accesso Ethernet, preferirà sicuramente quest’ultima modalità. **Eurosat**